

Администрация
муниципального образования
«Муниципальный округ
Сюмсинский район
Удмуртской Республики»



«Удмурт Элькуньсь
Сюмси ёрос
муниципал округ»
муниципал кылдытэтлэн
Администрациез

ПОСТАНОВЛЕНИЕ

от 20 декабря 2022 года

№ 912

с. Сюмси

Об утверждении документацию по планировке территории линейного объекта «Реконструкция ВЛ-0,4 кВ ТП-101 ф.6 ПС «Мир» со строительством отпайки ВЛИ-0,4 кВ от РУ-0,4 кВ в 700 м к юго-востоку от начала д. Маркелово, в 300 м от бывшей д. Урозай, кад. № 18:20:171001:365 Сюмсинского района»

В соответствии с частью 20 статьи 45 Градостроительного кодекса Российской Федерации, Федеральным законом от 6 октября 2003 года № 131-ФЗ «Об общих принципах организации местного самоуправления в Российской Федерации», руководствуясь Уставом муниципального образования «Муниципальный округ Сюмсинский район Удмуртской Республики», **Администрация муниципального образования «Муниципальный округ Сюмсинский район Удмуртской Республики» постановляет:**

1. Утвердить прилагаемую документацию по планировке территории линейного объекта «Реконструкция ВЛ-0,4 кВ ТП-101 ф.6 ПС «Мир» со строительством отпайки ВЛИ-0,4 кВ от РУ-0,4 кВ в 700 м к юго-востоку от начала д. Маркелово, в 300 м от бывшей д. Урозай, кад. № 18:20:171001:365 Сюмсинского района».

2. Настоящее постановление подлежит опубликованию на официальном сайте муниципального образования «Муниципальный округ Сюмсинский район Удмуртской Республики».

3. Контроль за исполнение настоящего постановления оставляю за собой.

Первый заместитель главы
Администрации района



А.А.Альматов

УТВЕРЖДЕНА
постановлением Администрации
муниципального образования
«Муниципальный округ
Сюмсинский район Удмуртской
Республики»
от 20 декабря 2022 года № 912

Общество с ограниченной ответственностью «Лесинформ»
Удмуртская Республика
г. Ижевск

ДОКУМЕНТАЦИЯ ПО ПЛАНИРОВКЕ ТЕРРИТОРИИ

**линейного объекта
«Реконструкция ВЛ-0,4 кВ ТП-101 ф.6 ПС «Мир» со
строительством отпайки ВЛИ-0,4 кВ от РУ-0,4 кВ в
700 м к юго-востоку от начала д. Маркелово, в 300 м от
бывшей д. Урозай, кад. № 18:20:171001:365
Сюмсинского района»**

Директор

О.Е. Осмачко

Ижевск 2022

СОДЕРЖАНИЕ

Стр.

I. Проект планировки территории. Положение о размещении линейных объектов	3
1. Наименование, основные характеристики и назначение планируемых для размещения линейных объектов, а также линейных объектов, подлежащих реконструкции в связи с изменением их местоположения	3
2. Перечень субъектов Российской Федерации, перечень муниципальных районов, городских округов в составе субъектов Российской Федерации, перечень поселений, населенных пунктов, внутригородских территорий городов федерального значения, на территориях которых устанавливаются зоны планируемого размещения линейных объектов	3
3. Перечень координат характерных точек границ зон планируемого размещения линейных объектов	3
4. Перечень координат характерных точек границ зон планируемого размещения линейных объектов, подлежащих реконструкции в связи с изменением их местоположения	4
5. Предельные параметры разрешенного строительства, реконструкции объектов капитального строительства, входящих в состав линейных объектов в границах зон их планируемого размещения	4
6. Информация о необходимости осуществления мероприятий по защите сохраняемых объектов капитального строительства (здание, строение, сооружение, объекты, строительство которых не завершено), существующих и строящихся на момент подготовки проекта планировки территории, а также объектов капитального строительства, планируемых к строительству в соответствии с ранее утверждённой документацией по планировке территории, от возможного негативного воздействия в связи с размещением линейных объектов	4
7. Информация о необходимости осуществления мероприятий по сохранению объектов культурного наследия от возможного негативного воздействия в связи с размещением линейных объектов	4
8. Информация о необходимости осуществления мероприятий по охране окружающей среды	5
9. Информация о необходимости осуществления мероприятий по защите территории от чрезвычайных ситуаций природного и техногенного характера, в том числе по обеспечению пожарной безопасности и гражданской обороне ..	5
II. Проект межевания территории	6
1. Перечень образуемых земельных участков	6
2. Сведения об отнесении (неотнесении) образуемых земельных участков к территории общего пользования	6
3. Параметры образуемых земельных участков	6
3.1 Целевое назначение лесов	6
3.2 Виды разрешённого использования лесного участка	7
3.3 Количественные и качественные характеристики лесного участка	7
3.4 Сведения о нахождении лесного участка в границах особо защитных участков лесов	7
4. Вид разрешенного использования образуемых земельных участков, предназначенных для размещения линейных объектов и объектов капитального строительства, проектируемых в составе линейного объекта, а также существующих земельных участков, занятых линейными объектами и объектами капитального строительства, входящими в состав линейных объектов, в соответствии с проектом планировки территории	8
III. Приложения	11

I. Проект планировки территории. Положение о размещении линейных объектов.

1. Наименование, основные характеристики и назначение планируемых для размещения линейных объектов, а также линейных объектов, подлежащих реконструкции в связи с изменением их местоположения

Наименование планируемого для размещения линейного объекта «Реконструкция ВЛ-0,4 кВ ТП-101 ф.6 ПС «Мир» со строительством отпайки ВЛИ-0,4 кВ от РУ-0,4 кВ в 700 м к юго-востоку от начала д. Маркелова, в 300 м от бывшей д. Урозай, кад. № 18:20:171001:365 Сюзсинского района» (далее – Проект планировки территории).

Проект планировки территории выполнен в целях обеспечения устойчивого развития территории, определения зон планируемой реконструкции линейного объекта, зон с особыми условиями использования территории.

Работы по размещению линейного объекта включают строительство автомобильной дороги. Изменение местоположения линейных объектов не проектируется.

Общая площадь территории в границах разработки проекта планировки территории составляет 519 кв. м.

Основным мероприятием по развитию территории является развитие инженерной инфраструктуры.

2. Перечень субъектов Российской Федерации, перечень муниципальных районов, городских округов в составе субъектов Российской Федерации, перечень поселений, населенных пунктов, внутригородских территорий городов федерального значения, на территориях которых устанавливаются зоны планируемого размещения линейных объектов

Размещение линейного объекта планируется в Сюзсинском районе, на землях лесного фонда Завьяловского лесничества Удмуртской Республики.

3. Перечень координат характерных точек границ зон планируемого размещения линейных объектов

На рассматриваемой территории ранее установленных границ элементов планировочной структуры, красных линий нет.

Проектируемые красные линии земельного участка размещения линейного объекта устанавливаются равными границам зоны проектируемых работ.

(приказ Министерства строительства и жилищно-коммунального хозяйства Российской Федерации от 25 апреля 2017 года № 742/пр «О Порядке установления и отображения красных линий, обозначающих границы территорий, занятых линейными объектами и(или) предназначенных для размещения линейных объектов»), определяемой в соответствии с нормами отвода земельных участков для конкретных видов линейных объектов.

Устанавливаемые границы зоны размещения линейного объекта закреплены в системе координат МСК-18. Перечень координат характерных точек границ зоны линейного объекта приведены в таблице 1.

Таблица 1 - Перечень координат характерных точек границ зоны линейного объекта

№	X	Y
1	425172,37	2142612,86
2	425137,57	2142738,89
3	425133,80	2142737,53
4	425168,21	2142612,92
5	425171,79	2142613,13

Границы красных линий и зон линейного объекта приводятся в графической части настоящего Проекта планировки на чертеже красных линий и границ зон планируемого размещения линейных объектов.

4. Перечень координат характерных точек границ зон планируемого размещения линейных объектов, подлежащих реконструкции в связи с изменением их местоположения

Линейные объекты, подлежащие реконструкции в связи с изменением их местоположения, отсутствуют.

5. Предельные параметры разрешенного строительства, реконструкции объектов капитального строительства, входящих в состав линейных объектов в границах зон их планируемого размещения

Проектом планировки территории красные линии (для территории строительства линейного объекта) устанавливаются равными границам зоны планируемой строительства линейного объекта.

Границы зоны планируемого строительства линейного объекта определены в соответствии с утвержденными в установленном порядке нормами отвода земельных участков.

Ширина полосы отвода для строительства линейного объекта составляет 10 м.

Зона планируемого строительства линейного объекта в границы территории исторического поселения федерального или регионального значения не входит.

6. Информация о необходимости осуществления мероприятий по защите сохраняемых объектов капитального строительства (здание, строение, сооружение, объекты, строительство которых не завершено), существующих и строящихся на момент подготовки проекта планировки территории, а также объектов капитального строительства, планируемых к строительству в соответствии с ранее утверждённой документацией по планировке территории, от возможного негативного воздействия в связи с размещением линейных объектов

В связи с отсутствием объектов капитального строительства (существующих, строящихся и планируемых к строительству в соответствии с ранее утвержденной документацией по планировке территории) в зоне планируемого размещения линейного объекта исключается необходимость осуществления каких-либо мероприятий по их защите.

Использование земельного участка, расположенного на землях Завьяловского лесничества, необходимо осуществлять в соответствии с Лесохозяйственным регламентом Завьяловского лесничества и Лесным кодексом РФ.

7. Информация о необходимости осуществления мероприятий по сохранению объектов культурного наследия от возможного негативного воздействия в связи с размещением линейных объектов

Сведений о наличии объектов культурного наследия в границах разработки проекта планировки территории нет.

Согласно информации Агентства по государственной охране объектов культурного наследия Удмуртской Республики, объекты культурного наследия, включенные в Единый государственный реестр объектов культурного наследия (памятников истории и культуры) народов Российской Федерации, выявленные объекты культурного наследия и зоны охраны объектов культурного наследия, а также объекты, обладающие признаками объекта культурного наследия в границах разработки проекта планировки территории, отсутствуют.

В случае обнаружения в границах проектируемой территории, подлежащей воздействию земляных, строительных, хозяйственных и иных работ, объектов, обладающих признаками объекта культурного наследия, и после принятия решения о включении данных объектов в перечень выявленных объектов культурного наследия, необходимо:

1) разработать в составе проектной документации раздел об обеспечении сохранности выявленного объекта культурного наследия, либо план проведения спасательных археологических полевых работ, включающих оценку воздействия проводимых работ на выявленный объект культурного наследия;

2) получить по документации или разделу документации, обосновывающей меры по обеспечению сохранности выявленного объекта наследия, заключение государственной историко-культурной экспертизы и представить его совместно с указанной документацией в Правительство Удмуртской Республики на согласование;

3) обеспечить реализацию документации, согласованной Правительством Удмуртской Республики, обосновывающей меры по обеспечению сохранности выявленного объекта культур-

ного наследия.

8. Информация о необходимости осуществления мероприятий по охране окружающей среды

Охрана окружающей среды при строительстве линейных объектов осуществляется путем выполнения природоохранных мероприятий с учетом экологических требований законодательства РФ.

В период проведения работ по строительству необходимо вести контроль за рациональным использованием строительной техники: исключить работу на холостом ходу без необходимости, использовать технику в исправном состоянии, ограничить количество техники, работающей одновременно.

Соблюдение правил обслуживания и эксплуатации строительных машин, заправка техники в специально установленных местах исключает загрязнение почвы и грунтовых вод горюче-смазочными материалами.

Использование каких-либо вредных для окружающей среды химических веществ на участке исключается.

Параметры используемых машин, оборудования, транспортных средств должны соответствовать стандартам и техническим условиям в части выбросов отработавших газов, шума и вибрации. За счет использования современной техники и оборудования выбросы вредных веществ минимальные, следовательно, работы, производимые в процессе строительства объекта, не нанесут окружающей среде серьезного вреда.

Учитывая существующее состояние растительного и животного мира, мест размещения линейного объекта, воздействие на почвы, растительный и животный мир будет незначительным. Кроме того, в процессе производства строительных работ возникает шумовое и вибрационное воздействие, отпугивающее представителей животного мира и предотвращающее их попадание в механизмы строительной техники, иных зданий и сооружений линейного объекта.

9. Информация о необходимости осуществления мероприятий по защите территории от чрезвычайных ситуаций природного и техногенного характера, в том числе по обеспечению пожарной безопасности и гражданской обороне

Мероприятия по противопожарному обустройству лесов необходимо осуществлять в соответствии со статьей 53.1 Лесного кодекса РФ, Правилами пожарной безопасности в лесах, утвержденными Постановлением Правительства РФ от 07.10.2020 № 1614, Постановлением Правительства РФ от 16.04.2011 № 281 «О мерах противопожарного обустройства лесов», Приказом Рослесхоза от 27.04.2012 № 174 «Об утверждении Нормативов противопожарного обустройства лесов».

Строительно-монтажные работы должны быть выполнены в соответствии с действующими Правилами противопожарного режима в РФ, утвержденными Постановлением правительства РФ от 16.09.2020 № 1479, указаниями СНиП 12-03-2001 (ч.1) и СНиП 12-04-2002 (ч.2) «Безопасность труда в строительстве».

II. Проект межевания территории

Подготовка проекта межевания территории для линейного объекта: «Реконструкция ВЛ-0,4 кВ ТП-101 ф.6 ПС «Мир» со строительством отпайки ВЛИ-0,4 кВ от РУ-0,4 кВ в 700 м к юго-востоку от начала д. Маркелова, в 300 м от бывшей д. Урозай, кад. № 18:20:171001:365 Сюмсинского района» (далее - Проект межевания территории) осуществлена в целях определения местоположения границ образуемого земельного участка.

Проект межевания территории отвечает требованиям статьи 43 Градостроительного кодекса Российской Федерации и подготовлен на основании проекта планировки территории линейного объекта.

1. Перечень образуемых земельных участков

Определение местоположения границ, образуемых и изменяемых земельных участков на проектируемой территории осуществляется в соответствии с зоной планируемого размещения объектов, предусмотренных проектом планировки территории.

Местоположение границ, образуемых и изменяемых земельных участков в проекте межевания территории отображено в графическом приложении. Перечень и сведения о площади образуемых земельных участков, в том числе возможные способы их образования представлены в таблице 1.

Таблица 1 - Сведения об образуемых земельных участках (частях земельных участков)

№ п/п	Условный кадастровый номер, отображенный на чертеже межевания, возможный способ образования	Адресный ориентир	Существующая категория земельного участка	Площадь земельного участка (части) необходимого для строительства линейного объекта (кв.м)	Правообладатель
1	18:20:000000:495:ЧЗУ1	Удмуртская Республика, Сюмсинский район	земли лесного фонда	0,0519	Российская Федерация

2. Сведения об отнесении (неотнесении) образуемых земельных участков к территории общего пользования

Образуемых земельных участков (частей), которые будут отнесены к территориям общего пользования или имуществу общего пользования, в том числе в отношении которых предполагаются резервирование и (или) изъятие для государственных или муниципальных нужд, нет. Сведения не приводятся.

3. Параметры образуемых земельных участков.

3.1 Целевое назначение лесов

Образуемая часть земельного участка расположена на землях лесного фонда Удмуртской Республики Сюмсинского лесничества, Пумсинского участкового лесничества в квартале 76 (части выделов: 19, 29).

На момент образования земельного участка на территории Сюмсинского лесничества распространяется действие Лесохозяйственного регламента, утвержденного Приказом Министерства природных ресурсов и охраны окружающей среды УР от 28.04.2018 № 557.

Леса на территории Удмуртской Республики в соответствии со ст. 8 Федерального закона от 04.12.2006 № 201-ФЗ «О введении в действие Лесного кодекса Российской Федерации» отнесены к защитным и эксплуатационным лесам, что отражено в Лесном плане Удмуртской Республики, утвержденном Указом Главы УР от 18.02.2019 № 17, и Лесохозяйственном регламенте Сюмсинского лесничества.

Согласно указанным документам лесного планирования квартал, в которых проектируется лесной участок, относится к защитным лесам, категории защитных лесов: леса, расположенные в водоохранных зонах; противоэрозионные леса.

3.2 Виды разрешённого использования лесного участка

Лесохозяйственным регламентом Сюзсинского лесничества в квартале 76 (части выделов: 19, 29) Пумсинского участкового лесничества разрешено использование лесов с целью строительства, реконструкции, эксплуатации линейных объектов (согласно статьям 25, 45 Лесного кодекса РФ).

По данным государственного лесного реестра в Сюзсинском лесничестве, Пумсинского участкового лесничества квартал 76 (выд. 19, 29) имеют обременения по договору аренды лесного участка от 26.07.2011 №01/2-15/496 для заготовки древесины, арендатор – ООО ТПК «Восток-ресурс», срок использования лесов – 49 лет.

На основе признания лесным законодательством многофункционального значения лесов (одновременного использования разными лицами и в разных целях), образуемый земельный участок, может использоваться другими лесопользователями для осуществления лесопользования, предусмотренного ст. 25 Лесного кодекса РФ, в установленном законодательством порядке.

3.3 Количественные и качественные характеристики лесного участка

Количественные и качественные характеристики образуемого лесного участка составлены на основании данных государственного лесного реестра и приведены в таблицах 2, 3. Копия Выписки из государственного лесного реестра приведена в Приложении 3.

Таблица 2 - Распределение площади образуемого земельного участка (частей земельных участков) по лесным и нелесным землям лесного фонда

Общая площадь, га	в том числе, га									
	лесные земли					нелесные земли				
	занятые лесными насаждениями - всего	в том числе, покрытые лесными культурами	лесные питомники, плантации	не занятые лесными насаждениями	итого	дороги	просеки	болота	другие	итого
0,0519	0,0519	0	0	0	0,0519	0	0	0	0	0

Таблица 3 - Таксационное описание образуемого земельного участка (частей земельных участков) по материалам государственного лесного реестра

Номер квартала	Номер выдела	Целевое назначение лесов	Особо защитные участки лесов (ОЗУ)	Состав насаждения или характеристика лесного участка при отсутствии насаждения	Площадь (га)/запас древесины при наличии (куб. м)	В том числе по группам возраста древостоя (га/куб. м)			
						молодняки	средне-возрастные	приспевающие	спелые и перестойные
76	19	Леса, расположенные в водоохраных зонах	Берегозащитные, почвозащитные участки лесов	6Олс3Б1Ивд+Е	0,0386/5	-	-	0,0386/5	-
76	29	Противоэрозионные леса	Участки леса вокруг населенных пунктов, садовых товариществ	4БЗОс2Е1С+П	0,0133/3	-	-	0,0133/3	-
Итого					0,0519/8	-	-	0,0519/8	-

3.4 Сведения о нахождении лесного участка в границах особо защитных участков лесов

Согласно данным государственного лесного реестра, образуемый лесной участок входит в границы особо защитных участков лесов (ОЗУ) (таблица 3).

Сведений о нахождении лесного участка в границах особо охраняемых природных территорий (ООПТ) нет.

Таблица 5 - Сведения о наличии на проектируемом лесном участке особо защитных участков лесов

№ п/п	Наименование участкового лесничества/урочища (при наличии)	Номер квартала	Номер выдела	Виды ОЗУ, наименование ООПТ, виды зон с особыми условиями использования территорий	Общая площадь, га
1	Пумсинское/-	76	19	Берегозащитные, почвозащитные участки лесов	0,0386
2		76	29	Участки леса вокруг населенных пунктов, садовых товариществ	0,0133
Итого	-	-	-	-	0,0519

Согласно данным государственного лесного реестра Сюмсинского лесничества образуемый лесной участок входит в границы особо защитных участков лесов (ОЗУ):

1. Берегозащитные, почвозащитные участки лесов: квартал 76 (часть выдела 19), площадь 0,0386 га;
2. Участки леса вокруг населенных пунктов, садовых товариществ: квартал 76 (часть выдела 29), площадь 0,0133 га.

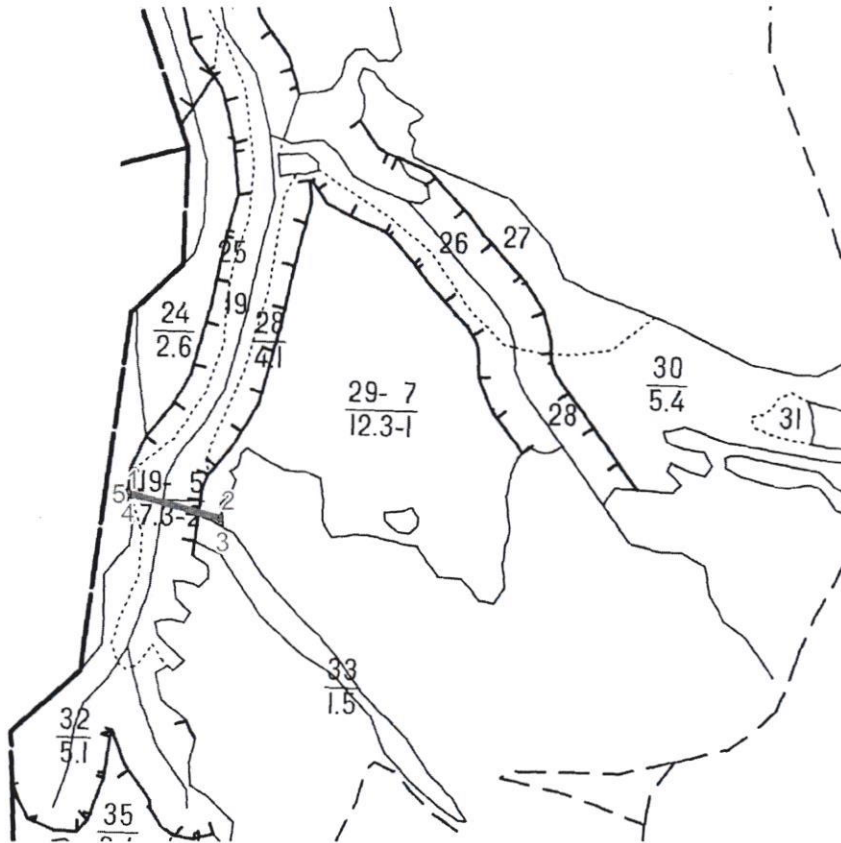
4. Вид разрешенного использования образуемых земельных участков, предназначенных для размещения линейных объектов и объектов капитального строительства, проектируемых в составе линейного объекта, а также существующих земельных участков, занятых линейными объектами и объектами капитального строительства, входящими в состав линейных объектов, в соответствии с проектом планировки территории

Вид разрешённого использования образуемых земельных участков – «Использование лесов», код классификатора - 10.0 (заготовка древесины; заготовка живицы; заготовка и сбор недревесных лесных ресурсов; заготовка пищевых лесных ресурсов и сбор лекарственных растений; осуществление видов деятельности в сфере охотничьего хозяйства; ведение сельского хозяйства; осуществление научно-исследовательской деятельности, образовательной деятельности; осуществление рекреационной деятельности; создание лесных питомников и их эксплуатация; выращивание лесных плодовых, ягодных, декоративных растений, лекарственных растений; осуществление геологического изучения недр, разведка и добыча полезных ископаемых; строительство и эксплуатация водохранилищ и иных искусственных водных объектов, а также гидротехнических сооружений, морских портов, морских терминалов, речных портов, причалов; строительство, реконструкция, эксплуатация линейных объектов; переработка древесины и иных лесных ресурсов; осуществление религиозной деятельности; иные виды, определенные в соответствии с частью 2 статьи 6 Лесного Кодекса РФ).

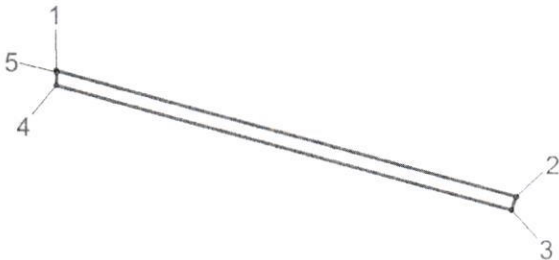
СХЕМА РАСПОЛОЖЕНИЯ ПРОЕКТИРУЕМОГО ЛЕСНОГО УЧАСТКА

Субъект Российской Федерации	Удмуртская Республика
Муниципальное образование	Можгинский район
Категория земель	земли лесного фонда
Лесничество	Сюмсинское
Участковое лесничество	Пумсинское

Квартал 76 (части выделов: 19, 29)
площадь 0,0519 га
Масштаб 1:10000



Квартал 76 (части выделов: 19, 29)
Масштаб 1:2000



Условные обозначения:

- граница лесного участка
- поворотная точка
- 1 номер поворотной точки

Геоданные:

Номера характерных точек	Направление румбы (азимуты) линий, °	Длина линий, метры
Лесной участок		
1-2	ЮВ: 74° 33' 50"	131
2-3	ЮЗ: 19° 50' 12"	4
3-4	СЗ: 74° 33' 47"	129
4-5	СВ: 3° 21' 25"	4
5-1	СЗ: 24° 57' 46"	1

Румбы приведены без учета магнитного склонения.

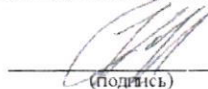
Каталог координат (МСК-18)

Номера характерных точек	Координаты	
	X	Y
Лесной участок		
1	425172,37	2142612,86
2	425137,57	2142738,89
3	425133,80	2142737,53
4	425168,21	2142612,92
5	425171,79	2142613,13

III. Приложения

1. Копия Техническое задание на выполнение работ.
2. Копия Протокола «О подготовке документации по планировке территории для размещения объекта.
3. Копия Выписки из государственного лесного реестра.
4. Чертеж красных линий. Чертеж границ зон планируемого размещения линейного объекта.
5. Чертеж межевания территории.

Утверждаю:

Первый заместитель директора –
Главный инженер филиала «Удмуртэнерго»

(подпись) /А.И. Вахрушев/
(расшифровка)

« ____ » _____ 20__ г.

ТЕХНИЧЕСКОЕ ЗАДАНИЕ

на выполнение комплекса кадастровых работ на объектах технологического присоединения до 15 кВт, 15-150 кВт филиала ПАО «Россети Центр и Приволжье» - «Удмуртэнерго».

1. Общие положения.

1.1. Подрядчик определяется на основании проведения закупочной процедуры на выполнение кадастровых работ на объектах технологического присоединения до 15 кВт, 15-150 кВт филиала ПАО «Россети Центр и Приволжье» - «Удмуртэнерго».

1.2. Кадастровые работы должны производиться в полном соответствии с Договором, заключенным с филиалом ПАО «Россети Центр и Приволжье» - «Удмуртэнерго».

1.3. Все условия работ определяются и регулируются на основе договора, заключенного Заказчиком с победителем закупочной процедуры.

2. Основание для проведения кадастровых работ:

Инвестиционная программа филиала ПАО «Россети Центр и Приволжье» - «Удмуртэнерго» на 2022 г., а также договор на технологическое присоединение, заключенный с филиалом ПАО «Россети Центр и Приволжье» - «Удмуртэнерго».

3. Описание кадастровых работ на объекте технологического присоединения до 15 кВт, 15-150 кВт:

3.1. Проведение подготовительных работ по сбору информации о земельном участке: заказ выписок из ЕГРН, изучение и анализ геодезических, картографических, правоустанавливающих и правоудостоверяющих документов на земельные участки.

3.2. Установление границ. Измерение и определение на местности местоположения границ проектируемого объекта с применением геодезических приборов.

3.3. Подготовка схемы. Выполнение комплекса работ по подготовке схемы границ предполагаемых к использованию земель или части земельного участка на кадастровом плане территории с указанием координат характерных точек границ территории с использованием системы координат, применяемой при ведении государственного кадастра недвижимости (далее «схема границ»). Схему границ необходимо оформить в соответствии с «Требованиями к подготовке схемы расположения земельного участка или земельных участков на кадастровом плане территории и формату схемы расположения земельного участка или земельных участков на кадастровом плане территории при подготовке схемы расположения земельного участка или земельных участков на кадастровом плане территории в форме электронного документа», утвержденными Приказом Министерства экономического развития Российской Федерации от 27.11.2014 № 762.

3.4. Подготовка межевого плана (готовится в случае строительства объекта по земельным участкам, находящимся в собственности/аренде юридических/физических лиц). Проведение комплекса работ по составлению межевого плана земельного участка (либо его части) для постановки земельного участка на государственный кадастровый учет. Межевой план необходимо оформить в соответствии с требованиями к оформлению межевого плана, утвержденными Приказом Министерства экономического развития Российской Федерации от 08.12.2015 № 921 (с изм. на 14.12.2018).

3.5. Проведение комплекса работ по участку расположенному на землях лесного фонда:

- Комплекс работ по сбору исходных данных, анализ полученной документации;
- Разработка проекта планировки и проекта межевания лесного участка;
- Сопровождение проектной документации лесного участка при прохождении утверждения;
- Закрепление лесного участка на местности с составлением материально-денежной оценки (если проектируется рубка насаждений);
- Сопровождение проекта освоения лесов при прохождении экспертизы (Экспертиза проекта освоения лесов);
- Заполнение лесной декларации.

3.6. Подрядчик подтверждает, что лицо, выполняющее Работы, предусмотренные настоящим Техническим заданием, является кадастровым инженером, имеющим соответствующий квалификационный аттестат и состоит в саморегулируемой организации. А также имеет допуск саморегулируемой организации на выполнение геодезических и топографических работ.

3.7. Подрядчик обязан:

- получить все необходимые согласования, предусмотренные действующими нормативно-правовыми требованиями для получения разрешения уполномоченного органа на размещение объектов без предоставления земельных участков и установления сервитутов в порядке ст. 39.36 Земельного кодекса РФ;
- выполнять все кадастровые работы, предусмотренные настоящим техническим заданием в объеме и сроки в соответствии с Договором;
- согласовать с Заказчиком результаты выполненных Работ;
- передать Заказчику все исполненное по настоящему Договору;
- безвозмездно исправлять по требованию Заказчика все выявленные недостатки.
- в случае выявления недостатков работ, в том числе после их приемки Заказчиком, препятствующих проведению государственного кадастрового учета или получения разрешения уполномоченного органа власти на размещение объектов без предоставления земельных участков и установления сервитутов, Подрядчик безвозмездно обеспечивает устранение выявленных недостатков работ в месячный срок со дня их обнаружения.

3.8. При невозможности получить согласие правообладателя земельного участка (физического либо юридического лица), работы в отношении таких земельных участков Подрядчиком прекращаются, приемке и оплате Заказчиком не подлежат.

4. Сроки выполнения работ и условия оплаты

4.1. Срок начала работ: 05.07.2022 г. Срок окончания работ: декабрь 2022 г.

4.2. Работы по Договору должны быть завершены в полном объеме и их результат должен быть передан Заказчику в сроки, указанные в Договоре.

4.3. Оплата осуществляется в течении 7 (семи) рабочих дней со дня подписания соответствующего Акта о приемке выполненных работ (в соответствии с Постановлениями Правительства от 11.11.2014 № 1352-ПП «Об особенностях участия субъектов малого и среднего предпринимательства в закупках товаров, работ, услуг отдельными видами юридических лиц» и от 21.03.2022 № 417 «О внесении изменений в некоторые акты Правительства РФ по вопросам осуществления закупок товаров, работ, услуг для обеспечения

государственных и муниципальных нужд и закупок товаров, работ, услуг отдельными видами юридических лиц»).

4.4. Срок действия Договора: с момента подписания Договора и до полного выполнения сторонами своих обязательств, установленных Договором.

5. Основные нормативно-технические документы, определяющие требования к кадастровым работам:

- Градостроительный кодекс РФ;
- Земельный кодекс РФ;
- Лесной кодекс РФ;
- Федеральный закон от 13.07.2015 N 218-ФЗ "О государственной регистрации недвижимости";

- Приказ Минэкономразвития РФ от 27.11.2014 № 762 «Об утверждении Требований к подготовке схемы расположения земельного участка или земельных участков на кадастровом плане территории и формату схемы расположения земельного участка или земельных участков на кадастровом плане территории при подготовке схемы расположения земельного участка или земельных участков на кадастровом плане территории в форме электронного документа»;

- Приказ Министерства экономического развития Российской Федерации от 08.12.2015 № 921 (с изм. на 14.12.2018) «Об утверждении формы и состава сведений межевого плана, требований к его подготовке».

- Приказ Министерства экономического развития Российской Федерации от 18 декабря 2015 года N 953 «Об утверждении формы технического плана и требований к его подготовке, состава содержащихся в нем сведений, а также формы декларации об объекте недвижимости, требований к ее подготовке, состава содержащихся в ней сведений» (с изменениями на 26 марта 2019 года).

- Постановление Правительства РФ от 11.08.2003 N 486 "Об утверждении Правил определения размеров земельных участков для размещения воздушных линий электропередачи и опор линий связи, обслуживающих электрические сети";

- Постановление Правительства РФ от 03.12.2014 N 1300 "Об утверждении перечня видов объектов, размещение которых может осуществляться на землях или земельных участках, находящихся в государственной или муниципальной собственности, без предоставления земельных участков и установления сервитутов";

- «Требования к точности и методам определения координат характерных точек границ земельного участка, требований к точности и методам определения координат характерных точек контура здания, сооружения или объекта незавершенного строительства на земельном участке, а также требований к определению площади здания, сооружения и помещения», утвержденные Приказом Минэкономразвития РФ от 01.03.2016 № 90.

- «Методические рекомендации по проведению землеустройства при образовании новых и упорядочении существующих объектов землеустройства», Росземкадастр, 17.02.2003г.

- «Инструкция по топографической съемке в масштабах 1:5000, 1:2000, 1:1000, 1:500», Москва. Недра. 1982 год.

- Дополнение к «Инструкции по топографической съемке в масштабах 1:5000, 1:2000, 1:1000, 1:500», письмо ГУГК № 1-1075 от 11.11.89г.

- «Условные знаки для топографических планов масштаба 1:5000-| 1:500» Москва. Недра. 1989 г.

б. Описание основных объемов кадастровых работ по объекту в рамках инвестиционной программы на 2022 г. филиала ПАО «Россети Центр и Приволжье» - «Удмуртэнерго», а также договора на технологическое присоединение, заключенного с филиалом ПАО «Россети Центр и Приволжье» - «Удмуртэнерго»

«Объемы работ (Наименование объектов)»:

№ п/п	Наименование объектов	Количество объектов, шт.
1.	Реконструкция ВЛ-0,4 кВ ТП-101 ф.6 ПС "Мир" со строительством отпайки ВЛИ-0,4 кВ от РУ-0,4 кВ в 700м к юго-востоку от начала д. Маркелово, в 300м от бывшей д. Урозай, кад. № 18:20:171001:365 Сюмсинского района.	1
ИТОГО:		1

Согласовано:
Начальник управления
капитального строительства



М.А. Пермяков

Начальник управления технологического
присоединения



Э.У. Мингазов

Согласовано:
Заместитель директора по инвестиционной
деятельности филиала «Удмуртэнерго»



И.П. Лушников

ПРОТОКОЛ

08.07.2022

№ _____

г. Ижевск

Совещания

Председатель:
Заместитель директора по инвестиционной деятельности

Лушников И.П.

Секретарь:
Ведущий специалист ООС

Сивцова С.Р.

Присутствовали:
Начальник УКС
Начальник УТП
Начальник УС

Пермяков М.А.
Мингазов Э.У.
Эжбаев И.В.

ПОВЕСТКА ДНЯ:

Реконструкция линейного объекта «Реконструкция ВЛ-0,4 кВ ТП-101 ф.6 ПС "Мир" со строительством отпайки ВЛИ-0,4 кВ от РУ-0,4 кВ в 700м к юго-востоку от начала д. Маркелово, в 300м от бывшей д. Урозай, кад. №18:20:171001:365 Сюмсинского района»

СЛУШАЛИ:

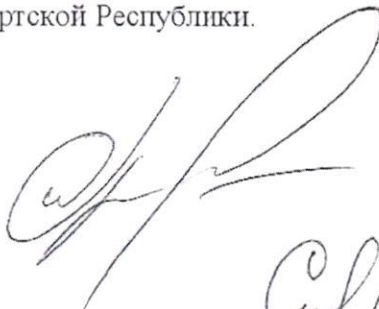
Лушникова И.П.:

О необходимости принятия решения о подготовке документации по планировке (проекта планировки и проекта межевания территории) линейного объекта «Реконструкция ВЛ-0,4 кВ ТП-101 ф.6 ПС "Мир" со строительством отпайки ВЛИ-0,4 кВ от РУ-0,4 кВ в 700м к юго-востоку от начала д. Маркелово, в 300м от бывшей д. Урозай, кад. №18:20:171001:365 Сюмсинского района».

РЕШИЛИ:

На основании пункта 3 части 1.1 статьи 45 Градостроительного кодекса РФ, по существующим линейным объектам, подлежащим реконструкции, в случае подготовки документации по планировке территории в целях их реконструкции, принять решение о подготовке документации по планировке территории для размещения линейного объекта: «Реконструкция ВЛ-0,4 кВ ТП-101 ф.6 ПС "Мир" со строительством отпайки ВЛИ-0,4 кВ от РУ-0,4 кВ в 700м к юго-востоку от начала д. Маркелово, в 300м от бывшей д. Урозай, кад. №18:20:171001:365 Сюмсинского района» в границах земель лесного фонда Сюмсинского лесничества Удмуртской Республики.

Председатель



И.П. Лушников

Секретарь



С.Р. Сивцова

ВЫПИСКА ИЗ ГОСУДАРСТВЕННОГО ЛЕСНОГО РЕЕСТРА № 427

Вид предоставляемой информации: Предоставление лесов гражданам и юридическим лицам

Наименование субъекта Российской Федерации: Удмуртская Республика

Наименование категории земель, на которой расположено лесничество (лесопарк) Земли лесного фонда

Наименование лесничества (лесопарка) Сюмсинское

Наименование участкового лесничества Пумсинское

Квартал (выдел) 76 (19,29)

Номер учетной записи лесного участка в государственном лесном реестре (кадастровый номер лесного участка)	Наименование лиц, использующих леса (Ф.И.О. гражданина или наименование юридического лица)	Индивидуальный налоговый номер лица, использующего леса	Право пользования	№ договора или документа, подтверждающего право пользования	Дата договора или документа, подтверждающего пользование	Вид использования лесов	Объем использования лесов, га	Срок использования лесов, лет
1 665-2011-05	2 ООО ПИК «Восток-ресурс»	3 1831081018	4 аренда	5 01/2-15/496	6 26.07.2011	7 Заготовка древесины	8 22474,1	9 20 лет

Вид предоставляемой информации: выписка из таксационного описания (лесоустройство 2015 года)

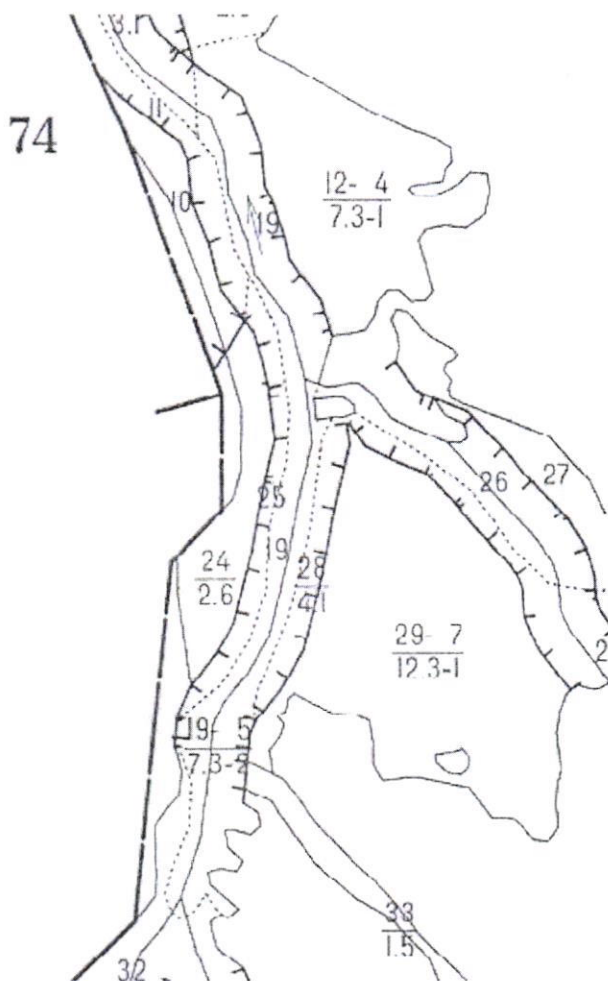
Наименование субъекта РФ: Удмуртская Республика

Наименование категории земель, на которой расположено лесничество: Земли лесного фонда

Наименование лесничества: Сюмсинское

Участковое лесничество	Целевое назначение лесов, категория защитных лесов	Номер квартала	Номер выдела	Площадь, га	Состав лесных насаждений	Возраст, лет	Высота, м	Диаметр, см	Класс возраста	Группа возраста	Бонитет	Полнота	запас древесины на 1 га, дес.м ³	Хозяйственные мероприятия
1	2	3	4	5	6	7	8	9	10	11	12	13	14	15
Пуменинское	Защитные леса: леса располож. в водоохр. зонах	76	19	7,3	6Олс3БИИвд+E	50	18	16	5	3	2	0,5	13	-
					ОЗУ: Берегозащитные, почвозащитные участки лесов									
Пуменинское	Противоэрозионные леса	76	29	12,3	4Б3Ос2Е1С+П	70	27	28	7	3	1	0,6	22	-
					ОЗУ: Участки леса вокруг населенных пунктов									

Вид предоставляемой информации: выкопировка квартала с лесоустроительного планшета
Наименование субъекта РФ: Удмуртская Республика
Наименование категории земель, на которой расположено лесничество: Земли лесного фонда
Наименование лесничества: Сюмсинское
Наименование участкового лесничества: Пумсинское
Квартал (выдел): 76 (выд. 19,29)
Масштаб: 1:10 000



Заверено:

Заместитель министра
Ю.А. Долматов

Дата 05.10.2022

Подпись

М.П.



